



Relazione trimestrale
del Gruppo GranitiFiandre
al 31 marzo 2008

GRANITIFIANDRE S.p.A.

Sede legale in Castellarano (RE) - Via Radici Nord 112

Capitale sociale Euro 18.431.339 = i.v.

Iscritta al Registro delle Imprese di Reggio Emilia

Codice Fiscale : 03 056 540 374

Società soggetta all'attività di direzione e coordinamento di Iris Due S.p.A.

INDICE

Relazione

➤ Organi sociali.....	pag. 05
➤ Struttura del Gruppo.....	pag. 07
➤ Informazioni sulla gestione.....	pag. 09
➤ Risultati consolidati del Gruppo.....	pag. 09
➤ Fatturato complessivo consolidato.....	pag. 11
➤ Vendite consolidate a marchio.....	pag. 11
➤ Ripartizione dei ricavi consolidati per tipologia.....	pag. 12
➤ Conto Economico del Gruppo riclassificato.....	pag. 13
➤ Stato Patrimoniale del Gruppo riclassificato.....	pag. 14
➤ Situazione finanziaria netta.....	pag. 15
➤ Rendiconto finanziario consolidato	pag. 16
➤ Informazioni sulle principali società del Gruppo.....	pag. 17
➤ Informazioni commerciali.....	pag. 18
➤ Negozi a marchio.....	pag. 18
➤ Ricerca e sviluppo.....	pag. 18
➤ Eventi.....	pag. 19
➤ Prevedibile evoluzione dell'attività.....	pag. 20
➤ Prospetto di stato patrimoniale consolidato al 31/03/08.....	pag. 22
➤ Prospetto di conto economico consolidato al 31/03/08.....	pag. 23

Note integrative ed esplicative ai prospetti contabili consolidati

➤ Contenuto e forma della relazione trimestrale consolidata.....	pag. 24
➤ Area di consolidamento.....	pag. 25
➤ Criteri di consolidamento	pag. 26
➤ Principi contabili e criteri di valutazione applicati.....	pag. 28
➤ Analisi delle principali variazioni.....	pag. 27
➤ Immobilizzazioni.....	pag. 27
➤ Circolante.....	pag. 27
➤ Patrimonio Netto	pag. 27
➤ Movimentazione del Patrimonio netto.....	pag. 28

Organi sociali

Consiglio di Amministrazione

Graziano Verdi	Presidente e Amministratore delegato
Romano Minozzi	Amministratore delegato
Alberto Selmi	Amministratore delegato
Mauro Tabellini	Amministratore delegato
Sergio Stefano Mascaretti	Consigliere
Roberto Nasi	Consigliere indipendente
Alfredo Scotti	Consigliere indipendente

Collegio Sindacale

Edoardo Rossini	Presidente
Francesca Pagliani	Sindaco effettivo
Rosa Carla Parisi	Sindaco effettivo
Stefania Luppi	Sindaco supplente
Gianluca Riccardi	Sindaco supplente

Società di Revisione

Deloitte & Touche SpA

Dirigente preposto alla redazione dei documenti contabili societari

Dario Maggioni

Le deleghe attribuite al Consiglio di Amministrazione sono in sintesi le seguenti:

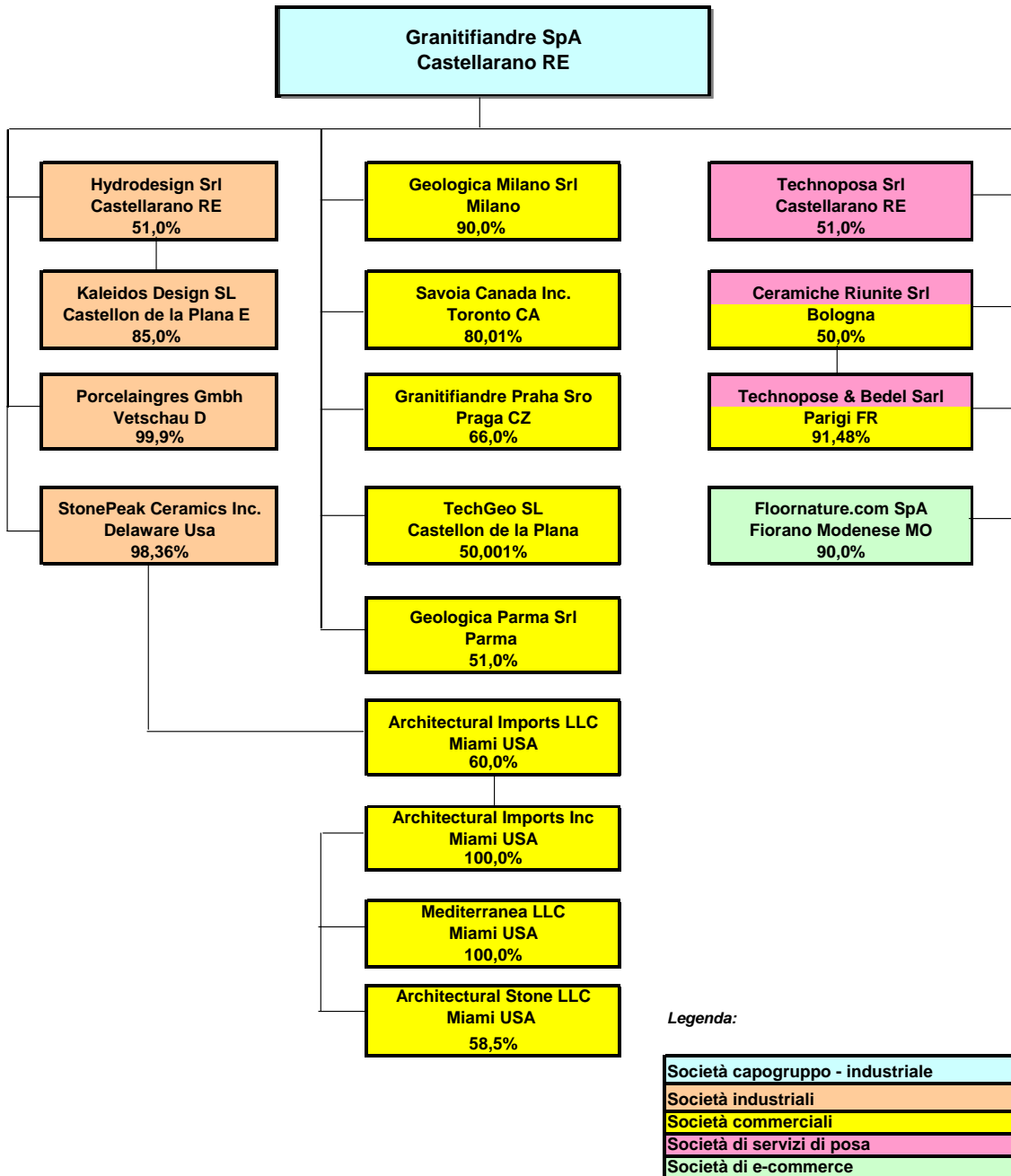
Graziano Verdi: poteri di gestione diretta del settore commerciale, delle attività di marketing, della funzione di investor relations;

Romano Minozzi: delega di sovrintendere a tutte le operazioni industriali e a tutti i servizi, gestire i rapporti con il personale dipendente, i rapporti con il consiglio di fabbrica e con i sindacati;

Alberto Selmi: delega all'economia dell'azienda, intesa quale delega specifica alla gestione dei costi di esercizio ivi compresi gli acquisti, esclusi i costi del personale dipendente e dei dirigenti nonché attribuzione della funzione di datore di lavoro ai sensi del Dlgs 626 del 1994 e della funzione di Titolare dei dati personali trattati ai fini della normativa sulla privacy;

Mauro Tabellini: delega al controllo di gestione.

**Struttura del
Gruppo GranitiFiandre al 31/03/2008**



Informazione sulla gestione
Risultati consolidati del Gruppo
Dati al 31 Marzo 2008 in migliaia di Euro

Descrizione	31/03/08	31/03/07	Variazione	%	31/12/07
Ricavi netti	52.634	56.400	(3.766)	(6,7)%	229.433
EBITDA - Risultato operativo lordo	7.536	9.861	(2.325)	(23,6)%	40.177
EBIT - Risultato operativo	4.249	6.383	(2.133)	(33,4)%	25.302
Risultato ante imposte e quote di terzi	2.773	6.030	(3.257)	(54,0)%	22.606
Risultato netto ante quote di terzi	1.155	3.352	(2.197)	(65,5)%	15.063
Risultato netto	1.046	3.106	(2.060)	(66,3)%	13.846
Posizione finanziaria netta	(42.362)	(42.611)	249		(46.412)
Patrimonio netto consolidato	152.990	157.604	(4.615)		157.311
Incidenza sul fatturato					
EBITDA - Risultato operativo lordo	14,3%	17,5%			17,5%
EBIT - Risultato operativo	8,1%	11,3%			11,0%
Risultato ante imposte e quote di terzi	5,3%	10,7%			9,9%
Risultato netto ante quote di terzi	2,2%	5,9%			6,6%
Risultato netto	2,0%	5,5%			6,0%

Dall'analisi dei risultati sopra esposti, il fatturato complessivo nel trimestre di riferimento evidenzia un lieve rallentamento, pari al 6,7%, rispetto al corrispondente periodo 2007, in linea con le aspettative del management sulla prima parte dell'anno; da rilevare che nel confronto con il corrispondente trimestre 2007, a parità di cambio Euro/Dollaro, il fatturato sarebbe stato pari a 54,1 milioni di Euro e con un calo reale del 4,1%.

In questo sfavorevole scenario macroeconomico il risultato del primo trimestre 2008 assume particolare importanza anche in considerazione del fatto che nei primi tre mesi del 2007 il fatturato consolidato era cresciuto di oltre il 20%.

I dati, in linea con il quarto trimestre 2007, confermano le previsioni riguardanti i primi mesi del 2008, influenzati dalla sfavorevole congiuntura macroeconomica e dallo straordinario incremento dei costi industriali legati all'andamento del petrolio.

L'Ebitda del primo trimestre è pari a 7,5 milioni di Euro (9,9 milioni di Euro nel corrispondente periodo 2007) con un'incidenza sul fatturato pari al 14,3% in linea con il quarto trimestre 2007. Al margine operativo lordo hanno contribuito positivamente, oltre alla capogruppo GranitiFiandre SpA per 4,8 milioni di Euro, il gruppo americano StonePeak per circa un milione di Dollari e la controllata tedesca Porcelaingres per 1,4 milioni di Euro.

L'Ebit del primo trimestre è pari a 4,2 milioni di Euro (6,4 milioni di Euro nel corrispondente trimestre 2007) con un'incidenza sul fatturato pari all'8,1%.

Da segnalare che i margini operativi risentono, per circa 500 mila Euro, dei costi sostenuti per la promozione del nuovo brand "Xtra Granitifandre" e per la relativa sala mostra inaugurata nel mese di marzo. I suddetti investimenti commerciali è previsto che portino il loro positivo contributo sia al fatturato che alla marginalità nell'ultima parte dell'esercizio e in particolare nel 2009.

Preme inoltre segnalare che a seguito del continuo miglioramento dell'efficienza produttiva, riguardante in particolare l'aumento della produzione dei materiali a marchio squadrate direttamente in linea, si è registrata una significativa riduzione dei costi industriali che consentirà consistenti miglioramenti della marginalità industriale nei prossimi trimestri dell'esercizio.

I rapporti di cambio, e in particolare il rapporto Euro/Dollaro americano, hanno generato nel primo trimestre 2008 differenze cambio passive per 0,7 milioni di Euro (di cui 0,6 da valutazione), nel corrispondente periodo 2007 le differenze cambio erano state positive per 0,2 milioni di Euro.

Il risultato ante imposte del primo trimestre 2008 è pari a 2,8 milioni di Euro con un'incidenza sul fatturato pari a 5,3%.

La posizione finanziaria comparata con il 31 dicembre 2007 registra un significativo miglioramento, passando dai meno 46,4 milioni di Euro del 31 dicembre 2007 ai meno 42,4 milioni di Euro (4 milioni di flussi di cassa generati) al netto di 2,6 milioni di euro di investimenti effettuati nel trimestre di riferimento.

Fatturato complessivo consolidato

Di seguito si espone la ripartizione del fatturato complessivo consolidato per area geografica:

Dati in migliaia di Euro

Descrizione	31/03/08		31/03/07		Variazione	Var. %	31/12/07
Italia	19.703	37,4%	21.021	37,3%	(1.318)	-6,3%	88.713
Europa	19.059	36,2%	18.817	33,4%	242	1,3%	73.632
Resto del mondo	13.873	26,4%	16.562	29,4%	(2.689)	-16,2%	67.088
Totale	52.634	100,0%	56.400	100,0%	(3.766)	-6,7%	229.433

Vendite consolidate a marchio

Di seguito si espone la ripartizione per macro area geografica dello sviluppo delle vendite del materiale a marchio:

Dati in migliaia di Euro

Descrizione	31/03/08		31/03/07		Variazione	Var. %	31/12/07
Italia	9.680	24,2%	9.694	22,8%	(14)	-0,1%	45.024
Europa	16.830	42,2%	16.449	38,7%	381	2,3%	63.978
Resto del mondo	13.414	33,6%	16.345	38,5%	(2.931)	-17,9%	64.844
Totale	39.924	100,0%	42.488	100,0%	(2.564)	-6,0%	173.845

Il Gruppo GranitiFiandre ha realizzato nel primo trimestre 2008 un fatturato di materiale a marchio pari a 39,9 milioni di Euro in lieve contrazione, pari al 6% (- 3,9% a parità di cambio), confermando sostanzialmente gli ottimi risultati conseguiti nel primo trimestre 2007, che avevano fatto segnare un incremento superiore al 30%.

L'andamento del fatturato a marchio in Italia, pari a 9,7 milioni di Euro, risulta in linea con il risultato del corrispondente periodo 2007, confermando gli ottimi risultati conseguiti sul mercato nazionale nella prima parte dello scorso esercizio.

In crescita il fatturato a marchio in Europa, +2,3% rispetto al corrispondente periodo 2007, e +19,8% sul quarto trimestre del 2007. Nel primo trimestre del 2008 il Gruppo ha mantenuto le posizioni sul mercato tedesco (4,2 milioni di Euro di fatturato) e francese (4,8 milioni di Euro di fatturato) ed è invece cresciuto in Gran Bretagna, Belgio, Croazia, Irlanda (nel quale è stato recentemente inaugurato il nuovo negozio "GeoStyle" a Dublino) Paesi Baltici e Svezia. Rilevante anche il fatturato realizzato in Russia, pari a 1,7 milioni di Euro, che ricompensa gli sforzi commerciali che il gruppo sta compiendo, non ultima la recente partecipazione a Mosca all'appuntamento fieristico del Mosbuild 2008.

In contrazione il fatturato oltremare che ha risentito del notevole rafforzamento, nei primi tre mesi del 2008, dell'Euro sulle altre valute di riferimento; il fatturato in quest'area infatti, a parità di cambio, sarebbe stato pari a 14,8 milioni di Euro. Inoltre i volumi dei primi tre mesi dello scorso esercizio erano caratterizzati da una significativa commessa con un importante key account, ordini nuovamente in portafoglio 2008 ma che a differenza del precedente esercizio, saranno evasi principalmente nella seconda parte dell'anno.

Le prospettive, in particolare sul mercato nordamericano, sono molto positive alla luce degli importanti accordi commerciali siglati sia con distributori presenti in maniera capillare su un vasto territorio sia con prestigiosi key accounts. Lo sviluppo avverrà anche grazie al lancio del nuovo brand "Dolce Italia", che ad oggi presenta un consistente monte ordini.

Ripartizione dei ricavi consolidati per tipologia

Di seguito si espone la ripartizione dei ricavi per tipologia:

Dati in migliaia di Euro

Descrizione	31/03/08	31/03/07	Variazione	%	31/12/07
Materiale	39.389	41.780	(2.391)	(5.72%)	171.353
Granitech – materiale	536	708	(172)	(24.36%)	2.492
Vendite a marchio	39.924 (*)	42.488	(2.563)	(6.03%)	173.845
Granitech – struttura	1.463	1.074	389	36.25%	5.278
Vendite a marchio e struttura	41.388	43.562	(2.174)	(4.99%)	179.122
Servizio di marmoristeria	1.229	1.738	(509)	(29.29%)	5.461
Atomizzato (semilavorato)	2.087	1.896	191	10.08%	8.244
Posa e collanti	2.789	3.950	(1.161)	(29.39%)	14.964
Lavorazioni	4.314	4.478	(164)	(3.66%)	17.264
Altri	828	777	51	6.60%	4.378
Altri ricavi	11.247	12.838	(1.592)	(12.40%)	50.311
Totale	52.634	56.400	(3.766)	(6.68%)	229.433

(*) a cambi costanti il fatturato a marchio sarebbe stato pari a Euro migliaia 41.429

Il fatturato complementare a quello a “Marchio”, ed in particolare riconducibile ai servizi di marmoristeria, posa e lavorazioni, pur avendo una marginalità inferiore a quella derivante dalla vendita di materiale a marchio e pur non essendo il “core business” del Gruppo GranitiFiandre, consente allo stesso di allungare la catena del valore e di offrire il prodotto “chiavi in mano” al cliente finale. Di seguito si espone l’andamento delle vendite delle attività complementari consolidate:

Granitech. Il fatturato riconducibile alla divisione Granitech, attiva nel settore delle pareti ventilate e dei pavimenti sopraelevati, evidenzia nel primo trimestre 2008 una crescita per quanto riguarda la struttura (+36,2%) ed una leggera flessione relativamente alla parte del materiale. Il mix complessivo di vendite risulta pari a 2 milioni di Euro, con valori in crescita rispetto al primo trimestre 2007 (+ 12,2%) confermando quanto anticipato a fine anno.

Infatti le aspettative per il 2008 continuano ad essere positive e supportate da un significativo portafoglio ordini.

Marmoristeria. Il servizio di marmoristeria ha registrato nel primo trimestre 2008 un fatturato di 1,2 milioni di Euro, in flessione nel confronto con il corrispondente periodo 2007.

Atomizzato. Le vendite di atomizzato (materie prime semilavorate) realizzate nei confronti di terzi, nonostante l’andamento congiunturale del settore ceramico in generale, che ha portato ad una riduzione dei volumi produttivi, si sono mantenute a livelli più che soddisfacenti (2,1 milioni di Euro il fatturato del primo trimestre 2008) consentendo di ottimizzare l’assorbimento dei costi fissi dello stabilimento produttivo italiano.

Posa. Le società operanti nel settore della posa hanno particolarmente risentito delle sfavorevoli condizioni meteorologiche registrate nei primi mesi dell’anno. Il fatturato si attesta infatti a 2,8 milioni di Euro, in contrazione rispetto al precedente periodo di riferimento che aveva beneficiato di una stagione invernale ben più mite.

Lavorazioni. In linea con gli ottimi risultati conseguiti nel primo trimestre 2007 l’attività dei servizi di composizione e lavorazione delle lastre in grès porcellanato ha generato un fatturato complessivo di oltre 4,3 milioni di Euro.

Conto Economico del Gruppo riclassificato

Il conto economico riclassificato del Gruppo GranitiFiandre è evidenziato a seguire:

Dati in migliaia di Euro

Descrizione	Trimestre		
	31/03/08	31/03/07	31/12/07
Ricavi delle vendite e delle prestazioni	52.634	56.400	229.433
Variazione delle rimanenze	4.713	168	5.109
Incrementi di immobilizzazioni per lavori interni	19	-	23
Altri ricavi e proventi	1.749	1.212	6.326
Valore della produzione	59.115	57.781	240.891
Costi per acquisti	(16.553)	(15.860)	(62.361)
Costi per servizi ed altri costi operativi	(22.733)	(20.591)	(90.996)
Costo del lavoro	(12.293)	(11.469)	(47.357)
EBITDA - Risultato operativo lordo	7.536	9.861	40.177
Ammortamenti	(3.260)	(3.230)	(13.825)
Accantonamenti e svalutazioni	(27)	(248)	(1.051)
EBIT - Risultato operativo	4.249	6.383	25.302
Proventi (oneri) finanziari netti	(1.476)	(352)	(2.696)
Risultato ante imposte	2.773	6.030	22.606
Imposte	(1.618)	(2.678)	(7.543)
Risultato ante quote di terzi	1.155	3.352	15.063
Risultato del periodo di competenza dei Terzi	(109)	(246)	(1.216)
Risultato di gruppo	1.046	3.106	13.846

Stato Patrimoniale del Gruppo riclassificato

Di seguito è esposto lo stato patrimoniale consolidato riclassificato:

Dati in migliaia di Euro

Descrizione	31/03/08	31/12/07	31/03/07
Immobilizzazioni			
Immateriali	10.633	10.671	7.168
Materiali	121.321	126.661	135.097
Finanziarie	1.480	1.561	1.749
Totale	133.434	138.893	144.014
Capitale circolante netto			
Crediti verso clienti	58.239	59.436	62.225
Crediti diversi	3.854	2.809	4.370
Crediti tributari	11.271	12.010	8.309
Rimanenze	75.279	72.514	69.559
Debiti verso fornitori	(61.573)	(56.964)	(60.337)
Debiti tributari	(3.925)	(4.469)	(6.323)
Debiti diversi	(11.703)	(10.763)	(11.862)
Totale	71.441	74.573	65.939
Fondi per rischi e TFR			
Fondo TFR	(8.007)	(8.123)	(8.537)
Fondi per rischi ed oneri ed altri a lungo	(1.516)	(1.619)	(1.201)
Totale	(9.524)	(9.743)	(9.738)
Capitale netto investito	195.351	203.723	200.215
Posizione finanziaria netta			
Disponibilità liquide e titoli a breve	(13.609)	(11.103)	(16.352)
Debiti finanziari a breve termine	52.756	53.852	56.609
Debiti finanziari a medio e lungo termine	3.214	3.664	2.354
Totale	42.362	46.412	42.611
Patrimonio netto			
Capitale sociale	18.431	18.431	18.431
Riserve	126.811	118.255	130.298
Risultato di gruppo	1.046	13.846	3.106
Capitale e riserve di terzi	6.593	5.562	5.523
Risultato di terzi	109	1.216	246
Totale	152.990	157.311	157.604
Totale fonti di finanziamento	195.351	203.723	200.215

Situazione finanziaria netta

La posizione finanziaria netta è la seguente:

Dati in migliaia di Euro

Descrizione	31/03/08	31/12/07	31/03/07
Disponibilità liquide	12.850	10.394	15.827
Investimenti mobiliari e crediti di natura finanziaria	759	709	525
Debiti verso parti correlate per finanziamenti a breve termine	(12.692)	(12.542)	(12.106)
Debiti verso banche ed altri finanziatori a breve termine	(40.065)	(41.310)	(44.504)
Posizione finanziaria netta a breve termine	(39.148)	(42.748)	(40.257)
Debiti verso banche a medio e lungo termine	(243)	(263)	(274)
Debiti verso altri finanziatori a medio e lungo termine	(2.122)	(2.447)	(1.184)
Debiti verso parti correlate per finanziamenti a lungo termine	(849)	(953)	(896)
Posizione finanziaria netta a medio e lungo termine	(3.214)	(3.664)	(2.354)
Posizione finanziaria netta	(42.362)	(46.412)	(42.611)

La posizione finanziaria netta al 31 marzo 2008 è negativa per 42,4 milioni di Euro contro i 46,4 milioni di Euro del 31 dicembre 2007.

Positivi i flussi di cassa generati nel primo trimestre 2008 dall'attività operativa pari a 7,3 milioni di Euro, anche grazie al positivo andamento del working capital che ha generato liquidità per 3,1 milioni di Euro, come emerge dal rendiconto finanziario al 31 marzo 2008, esposto a seguire.

La liquidità netta a breve termine generata nel primo trimestre 2008 è pari a 3,6 milioni di Euro; anche tale dato è da considerarsi positivo in quanto realizzato al netto degli investimenti in immobilizzazioni materiali ed immateriali per complessivi 2,6 milioni di Euro.

Rendiconto finanziario consolidato

Di seguito è esposto il rendiconto finanziario consolidato:

Dati in migliaia di Euro

RENDICONTO FINANZIARIO CONSOLIDATO		
Descrizione	31/3/2008	31/12/2007
<u>A - ATTIVITA' OPERATIVA</u>		
Risultato del periodo	1.046	13.846
Risultato del periodo di terzi	109	1.216
Ammortamenti	3.260	13.825
Variazione del TFR	(116)	(471)
Variazione netta altri fondi	(103)	465
Flusso (assorbimento) di cassa dell'attività operativa prima delle variazioni di capitale circolante	4.195	28.881
Rimanenze	(2.765)	(1.943)
Crediti verso clienti	1.197	1.315
Crediti diversi e tributari	(306)	(4.932)
Debiti verso fornitori	4.609	(1.201)
Debiti diversi e tributari	397	383
Flusso (assorbimento) di cassa dell'attività operativa per variazioni del capitale circolante	3.132	(6.378)
Totale (A) - Flusso di cassa derivante dall'attività operativa	7.327	22.503
<u>B - ATTIVITA' DI INVESTIMENTO</u>		
Acquisizione di attività immateriali	(289)	(3.841)
Acquisizione di immobili, impianti e macchinari	(2.333)	(12.180)
Effetto cambio sulle immobilizzazioni	4.699	7.277
Cessioni di immobili, impianti e macchinari	41	202
Altri incrementi/decrementi netti in attività finanziarie non correnti	80	179
Totale (B) - Flusso (assorbimento) di cassa derivante dall'attività di investimento	2.200	(8.363)
<u>C - ATTIVITA' FINANZIARIA</u>		
Variazioni nette nei conti di patrimonio netto	(227)	1.006
Effetto cambio nei conti di patrimonio netto	(5.249)	(9.332)
Dividendi	-	(4.424)
Variazioni nei debiti finanziari a lungo	(450)	1.302
Totale (C) - Flusso (assorbimento) di cassa derivante dall'attività finanziaria	(5.926)	(11.447)
Indebitamento finanziario netto a breve termine all'inizio dell'esercizio	(42.748)	(45.442)
Variazione netta dell'indebitamento finanziario netto a breve (A+B+C)	3.601	2.693
Indebitamento finanziario netto a breve termine alla fine dell'esercizio	(39.148)	(42.749)

Informazioni sulle principali società del Gruppo

GranitiFiandre S.p.A. La società capogruppo GranitiFiandre S.p.A. ha realizzato nel trimestre un fatturato di 31,9 milioni di Euro, contro i 31,6 milioni di Euro del corrispondente periodo del 2007 (+0,9%).

L'Ebitda risulta pari a 4,8 milioni di Euro (6,1 milioni di Euro nel corrispondente periodo 2007) con un'incidenza sul fatturato pari al 15%.

L'Ebit risulta pari a 3,4 milioni di Euro (4,7 milioni di Euro nel corrispondente periodo 2007) con un'incidenza sul fatturato pari al 10,7%.

Come segnalato in precedenza, i margini operativi risentono, per circa 500 mila Euro, dei costi sostenuti per la promozione del nuovo brand "Xtra Granitifiandre".

Porcelaingres. La controllata Porcelaingres ha conseguito nel primo trimestre 2008 un fatturato di 7,2 milioni di Euro per circa 0,7 milioni di metri quadrati venduti, proseguendo nel trend di crescita evidenziato in tutto l'esercizio 2007, incrementando i volumi del corrispondente trimestre 2007 per oltre 1,5 milioni di Euro (+26,5%).

Lo sviluppo delle vendite continua quindi ad essere positivo, a conferma delle scelte e dei considerevoli sforzi effettuati in termini di investimenti commerciali di promozione e di sviluppo del brand Porcelaingres e che hanno portato a incrementare relazioni commerciali con oltre 500 clienti aggiuntivi a quelli già serviti dal Gruppo.

Lo sviluppo della marginalità, a testimonianza di una struttura aziendale snella, ha confermato il proprio trend di crescita; l'Ebitda del trimestre infatti è positivo e pari a 1,4 milioni di Euro, con un'incidenza sul fatturato del 19,4%, contro un corrispondente valore 2007 di 0,7 milioni di Euro con un'incidenza del 12,5%.

L'Ebit del trimestre è di oltre 0,8 milioni di Euro con un'incidenza dell' 11,6% sul fatturato, mentre nel corrispondente periodo 2007 lo stesso indice era pari a 150 mila Euro con un'incidenza sul fatturato del 2,6%.

Le aspettative della controllata tedesca Porcelaingres si confermano positive, sulla base di un fatturato del mese di Aprile 2008 in crescita del 27,7% .

Gruppo StonePeak. Il fatturato del Gruppo StonePeak realizzato al 31 marzo 2008 è pari a 14,3 milioni di Dollari contro i 15,2 milioni di Dollari del 2007 (-5,9%). Tale risultato analizzato sia rispetto al quadro macroeconomico americano sia alla luce della crescita registrata nel primo trimestre 2007 del 109%, è da ritenersi positivo.

Il Fatturato del mese di Aprile 2008, già superiore a quello dello stesso mese 2007, testimonia l'inversione dell'evoluzione del fatturato che ci si aspetta nella restante parte dell'esercizio.

L'Ebitda del trimestre è pari a 1 milione di dollari con un'incidenza sul fatturato del 6,8%.

Le aspettative di crescita della controllata americana continuano ad essere positive anche in virtù delle ottime prospettive sul secondo semestre 2008 supportate da importanti accordi commerciali siglati ed anche grazie al lancio del nuovo marchio "Dolce Italia" realizzato in collaborazione con una delle principali agenzie che operano sul mercato nordamericano. Tale partnership consentirà l'allargamento della catena distributiva dei prodotti StonePeak presso nuovi importanti concessionari statunitensi.

Informazioni Commerciali

Negozi a marchio

Il numero dei negozi a marchio ha raggiunto i 73 punti vendita di cui 71 a marchio Geologica Shops, la maggior parte dei quali in franchising. E' prevista entro breve l'apertura di un Geologica Shop ad Abu Dhabi negli Emirati Arabi per cogliere le molteplici possibilità che questo mercato offre.

Pur mantenendo come asset fondamentale e come punto di riferimento espositivo il concept Geologica Shop, GranitiFiandre, per meglio adattarsi ai gusti e le esigenze di un mercato dinamico su scala mondiale ha deciso di affiancare una nuova tipologia di negozio a marchio: il GranitiFiandre Shop. In questo modo GranitiFiandre offre una maggiore libertà agli affiliandi di scegliere un lay out maggiormente consono alle loro esigenze espositive ed al loro target di clientela, pur sempre nello stile ed in una forma coordinata dall'azienda; tutto questo usufruendo e beneficiando dei servizi che GranitiFiandre ha da sempre offerto ai propri negozi in franchising.

In pochi mesi sono stati già aperti 15 GranitiFiandre Shop, di cui 4 all'estero e sono previste a breve 8 nuove aperture.

Ricerca e sviluppo

Il Gruppo GranitiFiandre svolge attività di ricerca e sviluppo in modo continuativo, attività ritenuta indispensabile per il costante rinnovamento stilistico e tecnologico delle collezioni, nonché per la ricerca di nuovi materiali da utilizzare per la realizzazione del prodotto.

Il processo di sviluppo dei nuovi prodotti è basato sulla riproduzione del campione di cava di riferimento sia esso marmo, granito o pietra, di cui vengono studiati attentamente la morfologia, il colore, la venatura e il contrasto visivo tra fondo e superficie. Inoltre entrambi gli stabilimenti americano e tedesco, dotati di macchinari per la ricerca e sviluppo di ultima generazione e della capacità di disporre con elasticità degli impianti per la prototipazione prodotti, continuano, già dal 2005, a studiare e realizzare nuovi articoli sia per lo stabilimento italiano che per il marchio GranitiFiandre.

Prosegue quindi lo sviluppo di prodotti innovativi dedicati al marchio GranitiFiandre: durante il SAIE Spring di Bologna la società ha presentato le nuove pietre Belgian Black, Grey, Camel, Amber e Green, la linea di materiali per esterni Code Exte e i nuovi formati 90x45 delle linee New Stone e New Marmi. Le nuove pietre ampliano la gamma "GeoStyle", la nuova collezione che riunisce le linee di design dell'azienda, linee che si collocano nell'altissimo di gamma con elevati margini industriali.

Continuano anche i progetti realizzati in collaborazione con la controllata Hydrodesign che prevedono l'utilizzo in abbinamento di materiali non ceramici (legno, acciaio e vetro) che di fatto consentono di ampliare le opportunità di GranitiFiandre nel mercato residenziale del lusso.

Preme segnalare inoltre che a Marzo 2008, in occasione del Surface Design Show di Londra, il Board dello show, insieme a una giuria di architetti, giornalisti e sponsor, ha conferito a Luminar il premio come "Best product launch".

Un altro ambito riconoscimento è stato assegnato da "Tile Association Awards" in Aprile, che ha premiato la collezione di punta di Granitifiandre, Luminar, come "Floor tile of the year" in quanto simbolo della nuova frontiera del design in ambito ceramico, per il suo stile innovativo e per la qualità del materiale.

Si rammenta infine la nascita del nuovo marchio "Xtra GranitiFiandre", presentato al pubblico l'11 marzo 2008 davanti ad oltre 250 players mondiali. Questo nuovo progetto interpreterà le qualità estetiche delle superfici per costruire un nuovo concetto di spazio abitativo; il brand è indirizzato al total look dell'interior di lusso, con una costante attenzione all'innovazione tecnologica. La gamma prodotti prevede un progetto di arredo completo, che ridefinisce le regole compositive e offre infinite interpretazioni estetiche.

Eventi

GranitiFiandre e Porcelaingres hanno partecipato alla prima edizione della fiera internazionale SAIE SPRING di Bologna che si è tenuta dall'11 al 15 Marzo 2008. L'occasione è stata eccellente per la presentazione al pubblico della nuova linea "Xtra Granitifiandre", dove numerosi partecipanti, architetti e designers hanno visitato lo stand che ha suscitato notevole interesse da parte di tutti gli operatori del settore. GranitiFiandre ha inoltre partecipato nel mese di Febbraio all'Euroshop 2008 di Dusseldorf, punto di incontro per l'industria di beni di investimento e di consumo e soprattutto un must per architetti, designer, decoratori e responsabili fieristici che vi partecipano per scoprire idee per progettare negozi e store design.

La controllata americana StonePeak ha partecipato a fine Aprile 2008 al "Coverings" in Orlando, Florida, la più importante fiera americana dedicata al settore dei pavimenti e rivestimenti in ceramica e pietre naturali, dove ha presentato tutta la nuova gamma prodotti ed in particolare quelli relativi al nuovo brand "Dolce Italia".

Nell'ottica di sviluppo e internazionalizzazione del Gruppo, GranitiFiandre era presente, nel mese di marzo, al "Revestir" la più importante esposizione di materiali per l'edilizia del Sud America, tenutasi a San Paolo del Brasile, dove ha presentato le sue migliori collezioni in uno stand espositivo di oltre 300 mq. Nel mese di Aprile ha inoltre partecipato al Mosbuild a Mosca, con uno stand disegnato dall'architetto Francesco Lucchese e in collaborazione con il Gruppo Martini Illuminazione. Il Mosbuild è il più grande salone delle costruzioni e degli interni, nel quale erano presenti società di costruzioni, produttori e fornitori di materiali da costruzione ed equipaggiamento tecnico.

Sempre nel mese di aprile GranitiFiandre ha partecipato alla sei giorni del "design week" che ha animato la città di Milano, organizzando incontri presso il proprio show room all'insegna del design e della creatività e dove gli architetti ospiti si sono alternati per incontrare clienti e tutti coloro interessati al mondo dell'architettura.

Progetti

Tra le commesse maggiormente significative acquisite nel periodo si segnala la fornitura di materiale marchio Geologica per un residence di lusso negli Emirati Arabi Uniti per complessivi 450 mila Euro, la pavimentazione di un nuovo centro congressi a Breslavia in Polonia per oltre 350 mila Euro, l'acquisizione di una commessa per la pavimentazione e la posa di materiale a marchio per una nota banca asiatica in Tagikistan per 250 mila Euro circa e due commesse per complessivi 700 mila Dollari negli Stati Uniti.

Prevedibile evoluzione dell'attività

Nonostante le sfavorevoli previsioni macroeconomiche, le aspettative da parte del management confermano un trend di crescita anche per il 2008 e quindi un ulteriore miglioramento degli ottimi risultati conseguiti nell'esercizio 2007. Le attese tengono in considerazione un primo semestre sostanzialmente in linea con i risultati del 2007 ed un secondo semestre in crescita, supportato dagli importanti accordi commerciali stipulati che saranno esecutivi nella seconda parte dell'anno. In particolare:

La capogruppo GranitiFiandre S.p.A. è attesa a confermare i volumi di attività e a mantenere elevata, in netta controtendenza rispetto alla situazione economica generale e dei settori di riferimento, la marginalità. Tutto ciò grazie sia al portafoglio ordini in essere sia per il favorevole riscontro ricevuto dal nuovo marchio "Xtra Granitifiandre" presso i principali operatori del settore, che supporterà la crescita concretizzando gli importanti investimenti promozionali realizzati.

Anche per la controllata tedesca Porcelaingres si prevede un esercizio 2008 caratterizzato da un continuo miglioramento dei volumi di vendita, giustificato da un fatturato del mese di aprile 2008 in crescita del 27,7% e da un sempre maggior rafforzamento di tutti i margini (Ebitda al 19,4% ed Ebit al 11,6%).

Infine si nutrono aspettative positive anche per lo stabilimento produttivo americano ed al marchio StonePeak; come avvenuto nell'esercizio 2007, anche il 2008 sarà caratterizzato da un incremento dei volumi di vendita, aspettative confermate dalla continua evoluzione dell'operatività sia produttiva che commerciale, nonché in considerazione del lancio del nuovo brand "Dolce Italia" ed alla luce di un portafoglio ordini in crescita del 3% rispetto al pari periodo 2007.

Castellarano, 14 Maggio 2008

Per il Consiglio di Amministrazione
Il Presidente

Graziano Verdi

**PROSPETTI CONTABILI CONSOLIDATI
REDATTI SECONDO I PRINCIPI CONTABILI INTERNAZIONALI I.A.S./I.F.R.S.**

**STATO PATRIMONIALE
(Dati in migliaia di Euro)**

Attività non correnti	31/03/2008	%	31/03/2007	%	31/12/2007	%
	IAS/IFRS		IAS/IFRS		IAS/IFRS	
Avviamento e Attività immateriali a vita non definita	9.875		6.447		10.098	
Attività immateriali a vita definita	759		721		573	
Immobili, impianti e macchinari	121.321		135.097		126.661	
Partecipazioni	1.005		1.017		1.005	
Attività finanziarie non correnti	352		558		508	
Crediti tributari non correnti	362		43		302	
Imposte differite attive non correnti	8.357		6.880		8.691	
Crediti commerciali non correnti	1.263		1.531		1.211	
Totale attività non correnti	143.293	48,5%	152.293	50,0%	149.050	50,2%
Attività correnti						
Rimanenze	75.279		69.559		72.514	
Crediti commerciali correnti	56.976		60.694		58.225	
Crediti tributari correnti	2.506		942		2.971	
Imposte differite attive correnti	46		444		46	
Attività finanziarie correnti	881		699		756	
Altre attività correnti	3.854		4.370		2.809	
Disponibilità liquide	12.850		15.827		10.394	
Totale attività correnti	152.393	51,5%	152.535	50,0%	147.715	49,8%
Totale attività	295.685	100,0%	304.828	100,0%	296.766	100,0%
Patrimonio netto di Gruppo						
Capitale sociale	18.431		18.431		18.431	
Riserva sovrapprezzo azioni	106.431		106.430		106.431	
Riserva legale	3.686		3.686		3.686	
Altre riserve	16.694		20.182		8.139	
Utile (perdita) dell'esercizio	1.046		3.106		13.846	
Totale patrimonio netto del Gruppo	146.288	49,5%	151.835	49,8%	150.533	
Capitale e riserve di terzi	6.593		5.523		5.562	
Risultato di terzi	109		246		1.216	
Totale patrimonio netto di gruppo e di terzi	152.990	51,7%	157.604	51,7%	157.311	53,0%
Passività non correnti						
Passività non correnti relativi al personale	8.007		8.537		8.123	
Imposte differite passive non correnti	1.389		1.282		1.408	
Debiti verso banche non correnti	243		274		263	
F.do rischi ed oneri non correnti	1.463		1.142		1.551	
Debiti finanziari non correnti	2.971		2.080		3.400	
Altri debiti non correnti	443		1.096		393	
Totale passività non correnti	14.516	4,9%	14.411	4,7%	15.139	5,1%
Passività correnti						
Debiti finanziari correnti	13.335		12.278		13.215	
Debiti verso banche correnti	39.422		44.332		40.637	
Fondi per rischi ed oneri correnti	53		59		68	
Debiti commerciali correnti	61.573		60.337		56.964	
Debiti tributari correnti	2.536		5.041		3.061	
Altri debiti correnti	11.261		10.766		10.371	
Totale passività correnti	128.179	43,3%	132.813	43,6%	124.316	41,9%
Totale patrimonio netto e passività	295.685	100,0%	304.828	100,0%	296.766	100,0%

CONTO ECONOMICO
Dati in migliaia di Euro

CONTO ECONOMICO	31/03/2008		31/03/2007		31/12/2007	
	IAS/IFRS	%	IAS/IFRS	%	IAS/IFRS	%
Ricavi	52.634		56.400		229.433	
Altri ricavi e proventi	1.749		1.212		6.326	
Incrementi di immobilizzazioni per lavori interni	19		-		23	
Variazione delle rimanenze di prodotti finiti	4.317		168		4.796	
Costi per materie prime sussidiarie di consumo e merci	(16.553)		(15.860)		(62.361)	
Costi per servizi	(20.377)		(19.164)		(82.319)	
Godimento beni di terzi	(1.256)		(1.120)		(5.013)	
Costo del lavoro	(12.293)		(11.469)		(47.357)	
Variazioni delle rimanenze di materie prime, sussidiarie e merci	396		-		313	
Oneri diversi di gestione	(1.099)		(307)		(3.663)	
Risultato operativo lordo (EBITDA)	7.536	14,3%	9.861	17,5%	40.177	17,5%
Ammortamenti	(3.260)		(3.230)		(13.825)	
Accantonamenti e svalutazioni	(27)		(248)		(1.051)	
Risultato operativo (EBIT)	4.249	8,1%	6.383	11,3%	25.302	11,0%
Proventi finanziari	279		607		4.440	
Oneri finanziari	(1.755)		(959)		(7.136)	
Risultato prima delle imposte	2.773	5,3%	6.030	10,7%	22.606	9,9%
Imposte sul reddito	(1.618)		(2.678)		(7.543)	
Risultato del periodo	1.155	2,2%	3.352	5,9%	15.063	6,6%
Risultato del periodo di competenza dei Terzi	(109)		(246)		(1.216)	
Utile del Gruppo	1.046	2,0%	3.106	5,5%	13.846	6,0%

Il dirigente preposto alla redazione dei documenti contabili societari Dario Maggioni dichiara ai sensi del comma 2 articolo 154 bis del Testo Unico della Finanza che l'informativa contabile contenuta nella presente relazione trimestrale corrisponde alle risultanze documentali, ai libri ed alle scritture contabili.

Castellarano, 14 maggio 2008

Note integrative ed esplicative ai prospetti contabili consolidati al 31 marzo 2008

Contenuto e forma della relazione trimestrale consolidata

La relazione del trimestre relativa al periodo 1 gennaio - 31 marzo 2008 è stata redatta in conformità agli International Financial Reporting Standard (IFRS) emanati dall'International Accounting Standards Board (IASB) ed in particolare con lo IAS 34 relativo alle rendicontazioni infrannuali.

Essa è stata redatta in Euro arrotondando gli importi alle migliaia e viene comparata con la situazione consolidata del trimestre e con i dati di bilancio dell'esercizio precedente redatti in omogeneità di criteri.

I prospetti contabili utilizzati sono comparabili con quanto riportato nel bilancio consolidato annuale e sono costituiti dallo stato patrimoniale consolidato, dal conto economico consolidato, dal prospetto di variazione del patrimonio netto e dalla posizione finanziaria netta consolidata. I dati economici sono forniti con riguardo al trimestre di riferimento; vengono anche forniti i dati comparativi dell'analogo periodo dell'esercizio precedente ed i dati dell'ultimo esercizio. I dati patrimoniali e la posizione finanziaria netta sono forniti con riferimento alla data di chiusura del trimestre e sono confrontati con i dati di chiusura del trimestre precedente e dell'ultimo esercizio.

Area di consolidamento

GranitiFiandre SpA è la holding di un Gruppo che opera nel settore della produzione e nella commercializzazione di materiali in grès porcellanato per soluzioni architettoniche di prestigio, con un'offerta articolata che comprende anche servizi complementari di pre e post vendita.

La GranitiFiandre SpA è controllata direttamente dalla società Finanziaria Ceramica Castellarano SpA con sede in Modena, Via Canalino 16, capitale sociale di 1.200.230,72 Euro interamente versato.

L'area di consolidamento al 31 marzo 2008 comprende la Capogruppo GranitiFiandre SpA e le società in cui la GranitiFiandre SpA possiede, direttamente o tramite proprie controllate, il controllo o comunque esercita un'influenza dominante e il cui elenco è riportato nel relativo prospetto di seguito esposto.

Il controllo è il potere di determinare, direttamente o indirettamente, le politiche finanziarie e gestionali di un'entità al fine di ottenere i benefici dalle sue attività. Nel valutare l'esistenza del controllo sono presi in considerazione l'esistenza e l'effetto di diritti di voto potenziali che siano effettivamente esercitabili o convertibili. Le controllate sono consolidate a partire dalla data in cui inizia il controllo fino alla data in cui il controllo cessa.

Le società incluse nell'area di consolidamento al 31 marzo 2008 sono le seguenti:

Denominazione	Sede sociale	Divisa	Capitale sociale (val)	Percentuale posseduta		Interessenza
				diretta	indiretta	
Granitifandre SpA	Castellarano RE - Italia	Euro	18.431.339	capogruppo		
Stonepeak Ceramics Inc	Delaware - Usa	USD	122.921.518	98,36%		98,36%
Architectural Imports LLC	Florida - Usa	USD	-		60,00% (4)	59,02%
Architectural Imports Inc	Florida - Usa	USD	335.728	-	100,00% (5)	59,02%
Mediterranea LLC	Florida - Usa	USD	645.507	-	100,00% (6)	59,02%
Architectural Stone LLC	Florida - Usa	USD	4.302	-	58,50% (7)	34,52%
Porcelaingres GmbH	Vetschau - Germania	Euro	48.200.000	99,99%		99,99%
Technopose & Bedel Sarl	Parigi - Francia	Euro	200.000	91,48%	2,50% (2)	92,73%
Technoposa Srl	Castellarano RE - Italia	Euro	99.500	51,00%		51,00%
Hydrodesign Srl	Castellarano RE - Italia	Euro	80.000	51,00%		51,00%
Kaleidos Design SL	Castellon De la Plana - Spagna	Euro	3.005	-	85,00% (3)	43,35%
Geologica Milano Srl	Milano - Italia	Euro	96.900	90,00%		90,00%
Ceramiche Riunite Srl	Bologna - Italia	Euro	98.800	50,00%	(1)	50,00%
Granitifandre Praha Sro	Praga - Rep Ceca	CZK	100.000	66,00%		66,00%
Floornature.com SpA	Fiorano Modenese MO - Italia	Euro	2.500.000	90,00%		90,00%
Geologica Parma Srl	Parma - Italia	Euro	98.000	51,00%		51,00%
Savoia Canada Inc	Toronto - Canada	CA\$	100.000	80,01%		80,01%
Techgeo S.L.	Castellon De la Plana - Spagna	Euro	250.000	50,001%		50,001%

(1) Ceramiche Riunite Srl è sottoposta ad influenza dominante da parte della Capogruppo

(2) La percentuale di possesso indiretto è posseduta da Ceramiche Riunite Srl

(3) Partecipazione detenuta da Hydrodesign Srl

(4) Partecipazione detenuta da StonePeak Ceramics Inc

(5) Partecipazione detenuta da Architectural Imports LLC

(6) Partecipazione detenuta da Architectural Imports Inc

(7) Partecipazione detenuta da Architectural Imports Inc

L'area di consolidamento del Gruppo Granitifandre al 31 marzo 2008 non è variata rispetto al 31 dicembre 2007.

Criteri di consolidamento

Per i bilanci delle società consolidate è stato utilizzato il metodo dell'integrazione globale che consiste nel recepire tutte le poste dell'attivo, del passivo e del conto economico nella loro interezza, evidenziando la quota di competenza degli azionisti di minoranza in apposite voci del patrimonio netto e del conto economico consolidato.

I criteri adottati per il consolidamento sono i seguenti:

- Le attività e le passività, nonché i proventi e gli oneri, dei bilanci oggetto di consolidamento con il metodo dell'integrazione globale sono inseriti nel bilancio di Gruppo, prescindendo dall'entità della partecipazione. E' stato, inoltre, eliminato il valore di carico delle partecipazioni contro il patrimonio netto di competenza delle società partecipate, attribuendo ai soci di minoranza, in apposite voci, la quota del patrimonio netto e del risultato netto dell'esercizio di loro spettanza nel caso delle controllate consolidate con il metodo integrale.
- Le differenze positive risultanti dall'elisione delle partecipazioni contro il valore del patrimonio netto contabile alla data del primo consolidamento vengono imputate ai maggiori valori attribuibili ad attività e passività e per la parte residua, ad avviamento. In accordo con le disposizioni transitorie dell'IFRS 3, il Gruppo ha modificato il criterio contabile per l'avviamento a partire dalla data di transizione. Perciò, a partire dalla data del 1 gennaio 2004, il Gruppo ha cessato di ammortizzare l'avviamento e ha provveduto a rendere operativo le relative procedure di impairment test.
- Le partite di debito/credito, costi/ricavi tra società consolidate e gli utili/perdite risultanti da operazioni infragruppo, sono eliminate così come gli effetti delle fusioni o delle cessioni di rami d'azienda tra società già appartenenti all'area di consolidamento.
- Iscrizione della quota di patrimonio netto e del risultato dell'esercizio delle società controllate di competenza di azionisti terzi, rispettivamente in un'apposita voce del Patrimonio Netto denominata "Capitale e riserve di Terzi" e nel Conto Economico nella posta "Quota di spettanza di terzi".

Principi contabili e criteri di valutazione applicati

I principi contabili ed i criteri di valutazione adottati per la redazione della situazione trimestrale consolidata al 31 marzo 2008 non sono variati rispetto a quelli utilizzati nella redazione del bilancio consolidato al 31 dicembre 2007 a cui si rinvia per maggior dettaglio.

Analisi delle principali variazioni

Immobilizzazioni

Le immobilizzazioni materiali al 31 marzo 2008 sono pari a 121.321 mila Euro rispetto ai 126.661 mila Euro del 31 dicembre 2007. Gli incrementi del primo trimestre 2008 sono stati pari a 2,3 milioni di Euro; contabilmente gli incrementi sono stati neutralizzati dall'effetto cambio il quale ha fatto registrare nei cespiti in valuta un decremento di 4,7 milioni di Euro. Vi sono stati ammortamenti consolidati per oltre 3,3 milioni di Euro.

Circolante

La sola variazione del circolante ha generato un flusso di cassa pari a 3,1 milioni di Euro. Il dato relativo al capitale circolante netto è influenzato in diminuzione dalla variazione del magazzino e dei crediti diversi e tributari per complessivi 3,1 milioni di Euro e in aumento dalla variazione dei debiti e crediti commerciali, dei debiti diversi e tributari per complessivi 6,2 milioni di Euro.

Patrimonio Netto

Il prospetto di riconciliazione del risultato e del patrimonio netto di GranitiFiandre SpA con il risultato ed il patrimonio netto consolidato del Gruppo GranitiFiandre al 31 marzo 2008 è il seguente:

Descrizione	31/03/2008		
	Capitale sociale e riserve	Risultato	Patrimonio netto
Granitifandre Spa P.N. (IAS/IFRS)	168.671	1.439	170.110
Differenza tra i patrimoni netti delle partecipazioni consolidate ed il valore di carico nel bilancio della capogruppo	(1.392)	(426)	(1.818)
Eliminazione degli utili infragruppo non ancora realizzati al netto dei pertinenti fiscali	(835)	33	(802)
Effetto cambi	(21.202)	-	(21.202)
Totale patrimonio netto e risultato di Gruppo	145.242	1.046	146.288
Patrimonio netto e risultato di terzi	6.593	109	6.702
Totale patrimonio netto	151.835	1.154	152.990

La movimentazione del patrimonio netto consolidato è evidenziata nel prospetto seguente:

Descrizione	Capitale Sociale	Riserva Sovraprezzo Azioni	Riserva Legale	Altre riserve della capogruppo	Altre Riserve: Riserva Traduzione Bilanci in Valuta	Utili di consolidamento	Utile (Perdita) Esercizio	Totale
31 Dicembre 2006	18.431	106.430	3.686	29.201	(4.670)	(2.433)	(524)	150.122
Destinazione utile:								
Destinazione utile - riserva				2.195		(4.424)	2.228	
Destinazione utile - dividendi							(4.424)	(4.424)
Effetto variazione dei cambi					(9.332)			(9.332)
utili consolidamento a nuovo				(4.424)	(1.952)	(448)	2.719	320
Risultato d'esercizio							13.846	13.846
31 Dicembre 2007	18.431	106.430	3.686	31.396	(15.953)	(7.304)	13.846	150.533
Destinazione utile:								
Destinazione utile - riserva				8.727			(8.727)	
Destinazione utile - dividendi								
Effetto variazione dei cambi					(5.249)			(5.249)
utili consolidamento a nuovo						5.076	(5.119)	(43)
Risultato d'esercizio							1.046	1.046
31 Marzo 2008	18.431	106.430	3.686	40.123	(21.202)	(2.227)	1.046	146.287

Il presente patrimonio netto, non recepisce la distribuzione dell'utile di bilancio al 31.12.2007 della Capogruppo Granitifiandre S.p.a., deliberato dall'assemblea dei soci in data 23 Aprile 2008. Di seguito si riporta la destinazione dell'utile d'esercizio di Euro 8.726.401,70 così come approvata dall'assemblea dei soci:

- Euro 5.529.401,70 a dividendo pari ad un dividendo unitario di Euro 0,15 per azione;
- Euro 3.197.196,91 alla riserva straordinaria.